

Produktivitetskommissionen
Att. Niels C. Beier
Bredgade 38, 1
1260 København K

**Hotel • Restaurant
& Turisterhvervet**

Vodroffsvej 32
1900 Frederiksberg C

Tel +45 35 34 80 80
Fax +45 35 24 80 88

5. marts 2013

www.horesta.dk
horesta@horesta.dk

Vedr. indspil vedr. regulering til Produktivitetskommissionen fra HORESTA

cvr.nr. 17 01 48 11

Kære Niels C. Beier

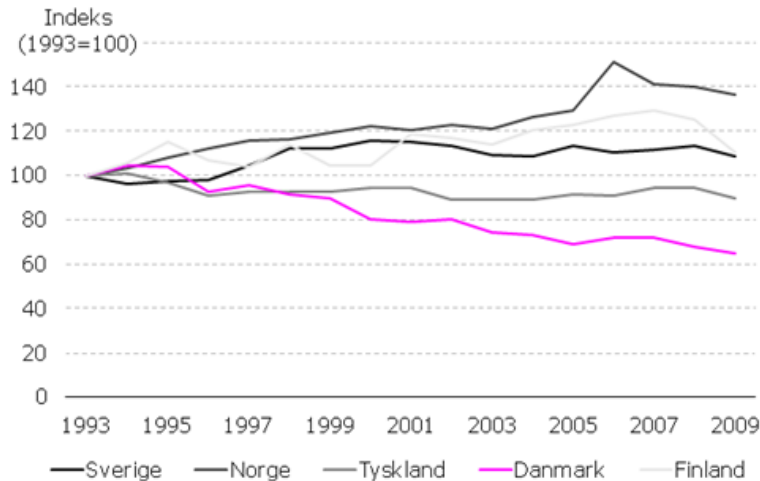
HORESTA takker for muligheden for at komme med indspil til Produktivitetskommissionens arbejde, og bidrager gerne med i den forbindelse at pege på uhensigtsmæssig regulering i hote-, restaurations og turismeerhvervet.

Produktivitet generelt i hotel-, restaurations- og turismeerhvervet

Servicesektoren, og herunder hotel- og restaurationsbranchen, er udfordret på produktiviteten. På den baggrund har HORESTA fået Copenhagen Economics til at analysere, hvor man skal sætte ind for at forbedre sektorens produktivitet. Copenhagen Economics kom frem til, at det særligt var på residualt Total Faktor Produktiviteten, at hotel- og restaurationserhvervet er udfordret. Derudover er det i høj grad det høje omkostningsniveau, som virksomhederne samles af, der hæmmer deres produktivitet.



Timeproduktivitet for hoteller og restaurationer



Kilde: OECD

Forklaringen på sektorens lave produktivitet bliver også tydelig, hvis man i stedet ser tallene i faste priser (dvs. når man korrigerer for prisudviklingen). Tager man således udgangspunkt i overnatningserhvervene, dvs. vandrerhjem, hoteller, campingpladser mv. er produktionen blot steget med 15 pct., hvorimod virksomhedernes udgifter er steget med hele 65 pct. i faste priser, og dermed falder fortjenesten. (Billedet er tilsvarende for restauranterne), hvormed produktiviteten selvfølgelig bliver dårligere.

Til sammenligning har industrien i samme periode øget produktionen med 49 pct., mens råvareforbruget kun er steget med 25 pct. I serviceerhvervene generelt, er produktionen steget med 65 pct. i faste priser, mens forbruget er steget med 76 pct. Dermed er der meget bedre sammenhæng mellem produktion og omkostninger til produktionen.

Den store stigning i omkostninger for turismeerhvervene, er dermed en helt væsentlig forklaring på sektorens lave produktivitet.

Stiger forbruget til produktionen til selve produktionen, er det en indikation på, at virksomhederne anvender flere eller dyrere råvarer til at fremstille samme ydelse. Virksomhederne har dermed lagt mere værdi/kvalitet/service i produktet, eksempelvis bygget nye hoteller eller renoveret produktet uden at kunne tage en merpris for produktet, som kan modsvare den øgede omkostning. Virksomhederne har således, formentlig grundet stor konkurrence, selv har skullet bære omkostningerne, hvilket har reduceret virksomhedernes fortjeneste.

Eksempelvis har der tidligere i København været en række slidte hoteller, hvorimod en tredjedel af kapaciteten i 2011 er bygget inden for de sidste 10 år, ligesom hovedparten af den øvrige



hotelkapacitet er blevet gennemrenoveret. Ikke desto mindre er et hotelværelse i København billigere i dag end i 1999. Men som nævnt ovenfor tyder tallene på at problemerne ikke primært skyldes vareforbruget.

Yderligere har en rapport fra 2012 fra Nordisk Råd også påpeget, at der inden for turismeerhvervene er meget stor forskel på virksomhedernes produktivitet, da turismeerhvervet omfatter mange forskellige typer virksomheder, hvor nogle er meget omkostningseffektive, hvorimod andre er mere udfordrede på omkostningerne. Hvilket giver en stor spredning inden for erhvervet.

Konkrete eksempler på produktivitetshæmmende regulering

På trods af, at Produktivitetskommissionen beder om, at vi udpeger regulering, der ikke påvirker omkostningsniveauet direkte som skatter og afgifter, så vil HORESTA dog gerne benytte lejligheden til at påpege, at erhvervet rammes af stadigt stigende skatter og afgifter som eksempelvis energiafgifter, den nyindførte arbejdsskadeafgift og indekseringen af afgifter, som er med til at hæve omkostningsniveauet betydeligt, hvilket i sidste ende hæmmer produktiviteten.

Yderligere er der regulering, som er så uhensigtsmæssigt indrettet, at det hæmmer hotel- og restaurationserhvervet i negativ retning. Der er medtaget afgifter, men det er ikke kun afgifterne, der er uhensigtsmæssige, da det i lige så høj grad er kompleksiteten i reguleringen, som udfordrer virksomhedernes produktivitet.

Eksempler på sådan regulering er listet op nedenfor.

1. Vurderinger/forhåndsgodkendelser af indretninger af fødevarer virksomheder og markedsføringsmateriale ved salg af fødevarer

HORESTA ønsker, at det er muligt at få en forhåndsgodkendelse til indretning af virksomheder. HORESTA ønsker derfor, at den første afgørelse af forhåndsgodkendelse kan indgå i de efterfølgende afgørelser, som dermed vil være langt mindre tidskrævende for virksomhederne. Manglende forhåndsgodkendelse kan både være en udfordring i forhold til koncept, produkt eller en metode. Det er uhensigtsmæssigt, da det vil lette virksomhedernes administrative arbejde og tidsforbrug i høj grad, hvis de inden de opsatte en vask eller udformede et menukort, kan få en forhåndsgodkendelse fra fødevarermyndighederne.

2. Centrale godkendelser af kædevirksomheder i fødevarerbranchen og deres aktiviteter

HORESTA ønsker, at der i forbindelse med fødevarerkontrol af restaurationsvirksomheder tilknyttes tilsynsførende til virksomhedernes hovedkontor med indsigt i kædevirksomhedernes aktiviteter, og der bliver mulighed for at centralisere kontrollens tilsyn i forhold til at de konceptstyrede virksomheder varetager udformning af eksempelvis godkendelser og opdateringer af



egenkontrolprogrammer, indretning, mærkning, markedsføringsmateriale og politikker i relation til fødevarer sikkerhed.

3. Afskaffelse af dansk overimplementering og skærpet dansk administration af EU-regler på fødevarerområdet.

Restauranter, især kæderestauranter og større restauranter, med tæt kontakt med deres udenlandske leverandører af fødevarer oplever uensartethed i fødevarer kontrollen og øget administrative byrder i forhold til øget dokumentationskrav til fødevarer, som er indkøbt fra andre EU-lande. Det på trods af, at fødevarer lovgivningen er fælles EU-lovgivning.

4. Produktivitetsvurdering og kriterium indarbejdes i alle lovforslag og efterfølgende implementering og administration af reglerne

Megen regulering på fødevarer området har sin oprindelse i EU-regulering, og HORESTA oplever ofte, at hverken slutbruger indtænkes i tilstrækkelig grad – hvad enten det drejer sig om virksomhederne eller embedsmanden, som i sidste ende skal implementere reguleringen. Derfor kan der være en tendens til, at megen fødevarer regulering er plaget af u hensigtsmæssige sagsgange med megen korrespondence frem og tilbage mellem virksomhed og embedsværk. HORESTA ser gerne, at man ved implementering af EU-regulering får et større fokus på enke sagsgange for virksomhederne i deres efterlevelse af reguleringen. Det vil kunne bidrage til at højne produktiviteten i erhvervet.

5. Miljøbeskyttelseslovens kapital 6

Reglerne om miljøafgifter er særdeles vanskelige at forstå, og dermed også at indrette sig efter for virksomhederne. Her henvises ikke til afgiftens påvirkning på produktiviteten, men derimod, at afgifterne er så komplekse og tidskrævende for virksomhederne, at de er svære at efterleve. Virksomhederne bruger dermed unødigt meget tid på det, hvilket også er hæmmende for deres produktivitet.

Helt samme problematik gør sig gældende i forhold til energiafgifterne, hvor det i lige så høj grad er kompleksiteten som selve afgiften, virksomhederne finder unødigt tidskrævende, og dermed hæmmende for produktiviteten.

Vi håber, I kan bruge ovenstående kommentarer i jeres videre arbejde. Ønsker I uddybning, eller har I andre spørgsmål, står vi selvfølgelig til rådighed.

Med venlig hilsen

Anne Gram
Politisk Konsulent